



الدورة الحادية والعشرون

نيروبي، ١٦ - ٢٠ نيسان/أبريل ٢٠٠٧

البند ٧ من جدول الأعمال المؤقت*

برنامج عمل موئل الأمم المتحدة لفترة السنتين ٢٠٠٨ - ٢٠٠٩
وميزانية مؤسسة الأمم المتحدة للموئل والمستوطنات البشرية لفترة
السنتين ٢٠٠٨ - ٢٠٠٩

برنامج العمل المقترح والميزانية المقترحة للفترة ٢٠٠٨ - ٢٠٠٩

تقرير المديرية التنفيذية

إضافة

الميزانية التكميلية لتنفيذ الخطة الاستراتيجية والمؤسسية المتوسطة الأجل

١ - يبلغ إجمالي المصروفات الإجمالية للميزانية البرنامجية المقترحة لمؤسسة الأمم المتحدة للموئل والمستوطنات البشرية لفترة السنتين ٢٠٠٨ - ٢٠٠٩ مبلغاً قدره ٦٠٠ ٧٢٨ ١٠٥ دولار من دولارات الولايات المتحدة (HSP/GC/21/4) وقد تم استعراضها بشكل مفصل من قِبل لجنة الممثلين الدائمين واللجنة الاستشارية لشؤون الإدارة والميزانية. وتم تضمين التوصيات الصادرة عنهما وفقاً لذلك.

٢ - وتمشياً مع متطلبات الخطة الاستراتيجية والمؤسسية المتوسطة الأجل المقترحة، تم تنقيح الميزانية البرنامجية لمؤسسة الأمم المتحدة للموئل والمستوطنات البشرية لفترة السنتين ٢٠٠٨ - ٢٠٠٩ لتتضمن الموارد الإضافية اللازمة لبدء تنفيذها خلال هذه الفترة. ويركز هذا التقرير على تصور التمويل بمحده الأدنى الذي يعتبر ، على أساسه، مبلغ ١٥ مليون دولار من دولارات الولايات المتحدة الحد الأدنى

المطلوب لتنفيذ الخطة المؤسسية والاستراتيجية المتوسطة الأجل بفعالية. ومع ذلك يرد توضيح لتصورات التمويل المختلفة (٥ ملايين دولار و ١٠ ملايين دولار) في المرفق ١ والمرفق ٢ وفقاً للوثيقة HSP/GC/21/5/Add.1.

٣ - وسيتم الاستفادة من المواد الإضافية بصورة رئيسية لتعزيز وترسيخ الإدارة القائمة على أساس النتائج؛ وبدء تنفيذ الإطار المعياري والتشغيلي المعزز، بما في ذلك في بلدان تجريبية مختارة للأمم المتحدة الواحدة؛ وتنفيذ استراتيجية شاملة ومبتكرة لتعبئة الموارد والاتصال.

أولاً - نظرة عامة للخطة الاستراتيجية والمؤسسية المتوسطة الأجل

٤ - تشكل الخطة الاستراتيجية والمؤسسية المتوسطة الأجل المرحلة الثالثة في مراحل إصلاح موئل الأمم المتحدة وتعزيزه. وفيما تعمل الخطة على تدعيم الإصلاحات السابقة والاستفادة منها، فهي تمثل استجابة تنظيمية للاتجاهات العالمية السائدة في مجال التوسع الحضري والفقر الحضري، وللإصلاحات على نطاق منظومة الأمم المتحدة. وتحدد الأولويات والاستراتيجيات الأساسية التي ستوجه عمل موئل الأمم المتحدة خلال الفترة ٢٠٠٨ - ٢٠١٣ ضمن إطار ولايتها الأوسع - جدول أعمال الموئل. وتستجيب الخطة الاستراتيجية والمؤسسية المتوسطة الأجل لقرار مجلس الإدارة ١٩/٢٠ ولتوصيات لجنة تنسيق البرنامج الناتجة عن استعراض برنامجي متعمق أجراه مكتب خدمات المراقبة الداخلية في عام ٢٠٠٤. وهي ثمرة مشاورات موسعة مع لجنة الممثلين الدائمين، والشركاء الخارجيين والموظفين؛ والتقييمات المستقلة لمواطن ضعف وقوة البرنامج؛ وتحليل الاتجاهات الآخذة في الظهور وأنماط التوسع الحضري، وتكوين الأحياء الفقيرة والفقر الحضري؛ والإصلاحات على مستوى منظومة الأمم المتحدة.

ثانياً - نظرة عامة للوضع المالي

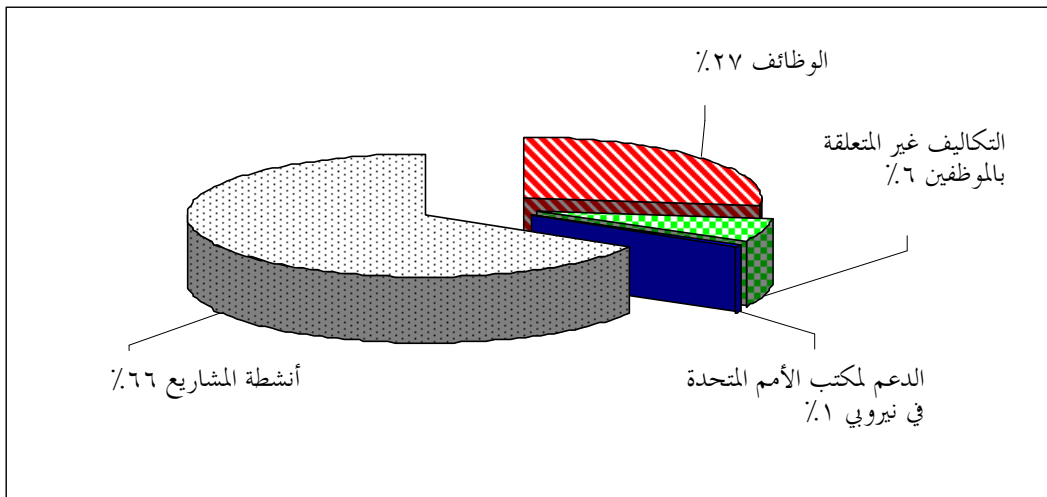
٥ - تبلغ الموارد المالية الإضافية اللازمة لبدء تنفيذ الخطة الاستراتيجية والمؤسسية المتوسطة الأجل فوق تقديرات الميزانية الأصلية لفترة السنتين ٢٠٠٨ - ٢٠٠٩ (HSP/GC/21/4) ما قيمته ١٥ مليون دولار أمريكي. وبناء على ذلك تم تنقيح الميزانية المقترحة لمؤسسة الأمم المتحدة للموئل والمستوطنات البشرية لفترة السنتين ٢٠٠٨ - ٢٠٠٩ مما قيمته ٦٠٠ ٧٢٨ ١٠٥ دولار أمريكي إلى ٩٠٠ ٧٢٨ ١٢٠ دولار أمريكي وتراعي الميزانية المقترحة إعادة تنظيم الموارد والأنشطة وفقاً لمجالات تركيز الخطة الاستراتيجية والمؤسسية المتوسطة الأجل. ويرد توضيح لتوزيع الموارد في الجدول ١ أدناه. وستبقى تقديرات الميزانية في الميزانية العادية وميزانية التعاون التقني عند نفس المستوى.

الجدول ١ - الموارد المقدرة للمؤسسة، بما في ذلك الخطة الاستراتيجية والمؤسسية المتوسطة الأجل لفترة السنتين ٢٠٠٨ - ٢٠٠٩ (بآلاف الدولارات الأمريكية)

| ٢٠٠٨-٢٠٠٩ الاعتمادات المنقحة HSP/GC/21/4/Add.2 | الخطة الاستراتيجية والمؤسسية المتوسطة الاعتمادات الإضافية | ٢٠٠٨-٢٠٠٩ الاعتمادات المقترحة HSP/GC/21/4 | |
|--|---|---|---|
| | | | البرنامج الفرعي |
| ٣٥ ٦٠٢٤٩ | ١ ٨١٢٤٧ | ٣٣ ٧٩٠٤٢ | المأوى والتنمية المستدامة للمستوطنات البشرية |
| ٢٠ ٩٥٩٤٤ | ١ ٨١٢٤٧ | ١٩ ١٤٦٤٧ | رصد جدول أعمال الموئل |
| ١٦ ٢٠٨٤١ | ٥ ٧٣٣٤٩ | ١٠ ٤٧٤٤٢ | التعاون الإقليمي والتقني |
| ٢٤ ١٢٣٤٤ | ١ ٨١٢٤٧ | ٢٢ ٣١٠٤٧ | تمويل المستوطنات البشرية |
| ٨ ٧٣٠٤٨ | ٨٨٢٤٢ | ٧ ٨٤٨٤٦ | دعم البرنامج |
| ١٥ ١٠٤٤٠ | ٢ ٩٤٥٤٨ | ١٢ ١٥٨٤٢ | الإدارة والتنظيم الإداري |
| ١٢٠ ٧٢٨٤٦ | ١٥ ٠٠٠٤٠ | ١٠٥ ٧٢٨٤٦ | مجموع موارد المؤسسة |

٦ - ويخصص ما يقارب ٦٦ في المائة من الموارد المقدرة للمؤسسة (٧٠ مليون دولار) لمصروفات المشاريع (الشكل ١ والجدول ٣). أما النسبة المتبقية وقيمتها ٣٤ في المائة فتخصص لتكاليف الوظائف (٢٧ في المائة) وتكاليف غير الموظفين، بما في ذلك الدعم لمكتب الأمم المتحدة في نيروبي (٧ في المائة).

الشكل ١ - استخدام موارد المؤسسة بما في ذلك الخطة الاستراتيجية والمؤسسية المتوسطة الأجل



* تشمل مصروفات المشاريع على الإطار المعياري المعزز بموجب الخطة الاستراتيجية والمؤسسية المتوسطة الأجل

٧ - يتوقع أن يزداد مستوى التزويد بالموظفين للمؤسسة لدعم الخطة الاستراتيجية والمؤسسية المتوسطة الأجل بنسبة ١٨ في المائة، وهي زيادة صافية قدرها ١٨ في موظفي الفئة الفنية و٦ في موظفي الخدمة العامة (الجدول ٢ والجدول ٤). وبالرغم من أن هذا لا ينطوي تغييرات في مستويات التوظيف التي تدعمها الميزانية العادية وميزانية التعاون التقني، سيتم تنظيم المهام بحيث تتماشى مع مجالات تركيز الخطة الاستراتيجية والمؤسسية المتوسطة الأجل

الجدول ٢ - توزيع الوظائف: الجدول الوظيفي للمؤسسة

| المجموع الكلي | أخرى | مستوى محلي | المجموع | وظائف الفئة الفنية وما فوقها | | | | | | وكيل أمين عام | |
|---------------|------|------------|---------|------------------------------|-----|-----|-----|-----|-----|---------------|---|
| | | | | ١-٢ | ١-٣ | ١-٤ | ١-٥ | ١-٦ | ١-٧ | | |
| | | | | | | | | | | | ٢٠٠٨-٢٠٠٩ وفقاً للوثيقة HSP/GC/21/4 |
| ٩٨ | ٣ | ٤٠ | ٥٥ | ٤ | ١٨ | ١٢ | ١١ | ٦ | ٣ | ١ | أموال الأغراض العامة للمؤسسة |
| ٣١ | - | ١٩ | ١٢ | ٢ | ٥ | ٢ | ٢ | ١ | - | - | أموال الأغراض الخاصة للمؤسسة |
| ١٢٩ | ٣ | ٥٩ | ٦٧ | ٦ | ٢٣ | ١٤ | ١٣ | ٧ | ٣ | ١ | المجموع الفرعي ٢٠٠٨-٢٠٠٩ |
| | | | | | | | | | | | تأثير الخطة الاستراتيجية والمؤسسية المتوسطة الأجل (زيادة/نقصان) |
| ٢٤ | - | ٦ | ١٨ | - | ٣ | ١٢ | ٢ | ١ | - | - | أموال الأغراض العامة للمؤسسة |
| - | - | - | - | - | - | - | - | - | - | - | أموال الأغراض الخاصة للمؤسسة |
| ٢٤ | - | ٦ | ١٨ | - | ٣ | ١٢ | ٢ | ١ | - | - | صافي التغييرات |
| | | | | | | | | | | | ٢٠٠٨-٢٠٠٩ وفقاً للوثيقة HSP/GC/21/4/Add.2 |
| ١٢٢ | ٣ | ٤٦ | ٧٣ | ٤ | ٢١ | ٢٤ | ١٣ | ٧ | ٣ | ١ | أموال الأغراض العامة للمؤسسة |
| ٣١ | - | ١٩ | ١٢ | ٢ | ٥ | ٢ | ٢ | ١ | - | - | أموال الأغراض الخاصة للمؤسسة |
| ١٥٣ | ٣ | ٦٥ | ٨٥ | ٦ | ٢٦ | ٢٦ | ١٥ | ٨ | ٣ | ١ | المجموع الفرعي ٢٠٠٨-٢٠٠٩ |

الجدول ٣ - الموارد التقديرية البرنامجية حسب مصادر التمويل والبرامج الفرعية (متضمنة متطلبات الخطة الاستراتيجية والمؤسسية المتوسطة الأجل) بالآلاف الدولارات الأمريكية

| الاعتمادات المقترحة في الوثيقة HSP/GC/21/4/Add.2 | التغيير | | الاعتمادات المقترحة ٢٠٠٩-٢٠٠٨ HSP/GC/21/4 | البرنامج الفرعي |
|--|---------|---------|---|--|
| | المبلغ | % | | |
| ٣٢٤٣ | -- | | ٣٢٤٣ | أجهزة رسم السياسات الميزانية العادية للأمم المتحدة |
| ٣٢٤٣ | -- | | ٣٢٤٣ | مجموع أجهزة رسم السياسات |
| | | | | البرنامج المأوى والتنمية المستدامة للمستوطنات البشرية (أولاً) |
| ٦٥١١٤٧ | - | - | ٦٥١١٤٧ | الميزانية العادية للأمم المتحدة |
| ١٠٦٠٢٤٩ | ٢٠٤٦ | ١٨١٢٤٧ | ٨٧٩٠٤٢ | أموال الأغراض العامة للمؤسسة |
| ٢٥٠٠٠٤٠ | - | - | ٢٥٠٠٠٤٠ | أموال الأغراض الخاصة للمؤسسة |
| ٤٢١١٤٤٦ | ٤٤٥ | ١٨١٢٤٧ | ٤٠٣٠١٤٩ | مجموع المأوى والتنمية المستدامة للمستوطنات البشرية |
| | | | | رصد جدول أعمال الموئل (ثانياً) |
| ٦٢٧٩٤١ | | | ٦٢٧٩٤١ | الميزانية العادية للأمم المتحدة |
| ٩٩٥٩٤٤ | ٢٢٤٣ | ١٨١٢٤٧ | ٨١٤٦٤٧ | أموال الأغراض العامة للمؤسسة |
| ١١٠٠٠٤٠ | - | - | ١١٠٠٠٤٠ | أموال الأغراض الخاصة للمؤسسة |
| ٢٧٢٣٨٤٥ | ٧٤١ | ١٨١٢٤٧ | ٢٥٤٢٥٤٨ | مجموع رصد جدول أعمال الموئل |
| | | | | التعاون الإقليمي والتقني (ثالثاً) |
| ٢٤٥٤٤٢ | - | - | ٢٤٥٤٤٢ | الميزانية العادية للأمم المتحدة |
| ٨٢٠٨٤١ | ٢٣١٤٧ | ٥٧٣٣٤٩ | ٢٤٧٤٤٢ | أموال الأغراض العامة للمؤسسة |
| ٨٠٠٠٤٠ | - | - | ٨٠٠٠٤٠ | أموال الأغراض الخاصة للمؤسسة |
| ١١٧١٧٤٤٣ | - | - | ١١٧١٧٤٤٣ | التعاون التقني |
| ١٣٥٨٣٦٤٦ | ٤٤٤ | ٥٧٣٣٤٩ | ١٣٠١٠٢٤٧ | مجموع التعاون الإقليمي والتقني |
| | | | | تمويل المستوطنات البشرية (رابعاً) |
| ٢٩٢٤٤ | - | - | ٢٩٢٤٤ | الميزانية العادية للأمم المتحدة |
| ٦١٢٣٤٤ | ٤٢٤١ | ١٨١٢٤٧ | ٤٣١٠٤٧ | أموال الأغراض العامة للمؤسسة |
| ١٨٠٠٠٤٠ | - | - | ١٨٠٠٠٤٠ | أموال الأغراض الخاصة للمؤسسة |
| ٢٤٤١٥٤٨ | ٨٤٠ | ١٨١٢٤٧ | ٢٢٦٠٣٤١ | مجموع تمويل المستوطنات البشرية |
| | | | | المجموع الفرعي |
| ١٥٥٣٧٤٤ | - | - | ١٥٥٣٧٤٤ | الميزانية العادية للأمم المتحدة |
| ٣٤٨٩٣٤٨ | ٤٧٤١ | ١١١٧٢٤٠ | ٢٣٧١٢٤٨ | أموال الأغراض العامة للمؤسسة |
| ٦٢٠٠٠٤٠ | - | - | ٦٢٠٠٠٤٠ | أموال الأغراض الخاصة للمؤسسة |
| ١١٧١٧٤٤٣ | - | - | ١١٧١٧٤٤٣ | التعاون التقني |
| ٢٢٩٦٠٥٤٥ | ٥٤١ | ١١١٧٢٤٠ | ٢١٨٤٣٣٤٥ | مجموع البرنامج |

| الاعتمادات المقترحة في الوثيقة HSP/GC/21/4/Add.2 | التغيير | | الاعتمادات المقترحة ٢٠٠٩-٢٠٠٨ HSP/GC/21/4 | البرنامج الفرعي |
|--|---------|----------|---|--|
| | % | المبلغ | | |
| ٣ ٤٨٣,٤ | ٣٣,٩ | ٨٨٢,٢ | ٢ ٦٠١,٢ | دعم البرنامج أموال الأغراض العامة للمؤسسة أموال الأغراض الخاصة للمؤسسة التعاون التقني |
| ٥ ٢٤٧,٤ | - | - | ٥ ٢٤٧,٤ | |
| ٢ ٨٦٣,٤ | - | - | ٢ ٨٦٣,٤ | |
| ١١ ٥٩٤,٢ | ٨,٢ | ٨٨٢,٢ | ١٠ ٧١٢,٠ | |
| | | | | مجموع دعم البرنامج |
| ٣ ٣٢٦,١ | | | ٣ ٣٢٦,١ | الإدارة والتنظيم الإداري الميزانية العادية للأمم المتحدة أموال الأغراض العامة للمؤسسة أموال الأغراض الخاصة للمؤسسة التعاون التقني |
| ٩ ٤١٧,٩ | ٤٥,٥ | ٢ ٩٤٥,٨ | ٦ ٤٧٢,١ | |
| ٥ ٦٨٦,١ | - | - | ٥ ٦٨٦,١ | |
| ١ ٣٧٢,٢ | - | - | ١ ٣٧٢,٢ | |
| ١٩ ٨٠٢,٣ | ١٧,٥ | ٢ ٩٤٥,٨ | ١٦ ٨٥٦,٥ | |
| | | | | مجموع الإدارة والتنظيم الإداري |
| ١٨ ٨٩٥,٨ | - | - | ١٨ ٨٩٥,٨ | المجموع الكلي الميزانية العادية للأمم المتحدة أموال الأغراض العامة للمؤسسة أموال الأغراض الخاصة للمؤسسة التعاون التقني |
| ٤٧ ٧٩٥,١ | ٤٥,٧ | ١٥ ٠٠٠,٠ | ٣٢ ٧٩٥,١ | |
| ٧٢ ٩٣٣,٥ | - | - | ٧٢ ٩٣٣,٥ | |
| ١٢١ ٤٠٩,٩ | - | - | ١٢١ ٤٠٩,٩ | |
| ٢٦١ ٠٣٤,٣ | ٦,١ | ١٥ ٠٠٠,٠ | ٢٤٦ ٠٣٤,٣ | |
| | | | | المجموع الكلي |

الجدول ٤ - التوزيع المقدر للوظائف حسب مصادر التمويل والبرامج الفرعية (مشملاً على متطلبات الخطة الاستراتيجية والمؤسسية المتوسطة الأجل)

| | | موظفو الفئة الفنية وما أعلى | | | | | | | | | البرنامج الفرعي | | |
|--|------|-----------------------------|--------|-------|-----|-----|-----|-----|---------------------------------|-----|-----------------|--------------------------|---------------|
| الجموع الكلي | أخرى | مستوى محلي | الجموع | ف-١/٢ | ف-٢ | ف-٤ | ف-٥ | ف-٦ | ف-٧ | ف-٨ | | ف-٩ | أمن عام مساعد |
| البرنامج الفرعي ١: المأوى والتنمية المستدامة للمستوطنات البشرية (HSP/GC/21/4) ٢٠٠٩-٢٠٠٨ | | | | | | | | | | | | | |
| ٢٨ | - | ٩ | ١٩ | ٣ | ٥ | ٦ | ٤ | ١ | الميزانية العادية للأمم المتحدة | | | | |
| ٢٠ | ٢ | ١٢ | ١٦ | ٢ | ٤ | ٤ | ٣ | ٢ | أموال الأغراض العامة للمؤسسة | | | | |
| ٢ | | ١ | ٢ | | ١ | | ١ | | أموال الأغراض الخاصة للمؤسسة | | | | |
| ٤ | | | ٤ | ٤ | | | | | التعاون التقني | | | | |
| ٦٥ | ٢ | ٢٢ | ٤١ | ٩ | ١٠ | ١٠ | ٨ | ٣ | ١ | - | - | المجموع الفرعي ٢٠٠٩-٢٠٠٨ | |
| البرنامج الفرعي ٢: رصد جدول أعمال الموئل (HSP/GC/21/4/Add.2) ٢٠٠٩-٢٠٠٨ | | | | | | | | | | | | | |
| ٢٨ | - | ٩ | ١٩ | ٣ | ٥ | ٦ | ٤ | ١ | الميزانية العادية للأمم المتحدة | | | | |
| ٢٣ | ٢ | ١٣ | ١٨ | ٢ | ٥ | ٥ | ٣ | ٢ | أموال الأغراض العامة للمؤسسة | | | | |
| ٣ | | ١ | ٢ | | ١ | | ١ | | أموال الأغراض الخاصة للمؤسسة | | | | |
| ٤ | | | ٤ | ٤ | | | | | التعاون التقني | | | | |
| ٦٨ | ٢ | ٢٣ | ٤٣ | ٩ | ١١ | ١١ | ٨ | ٣ | ١ | - | - | المجموع الفرعي ٢٠٠٩-٢٠٠٨ | |
| البرنامج الفرعي ٣: التعاون الإقليمي والتقني (HSP/GC/21/4) ٢٠٠٩-٢٠٠٨ | | | | | | | | | | | | | |
| ٢٨ | | ٩ | ١٩ | ٢ | ٧ | ٦ | ٣ | ١ | الميزانية العادية للأمم المتحدة | | | | |
| ٢٥ | | ١٠ | ١٥ | ٢ | ٥ | ٢ | ٤ | ١ | أموال الأغراض العامة للمؤسسة | | | | |
| ٤ | | ١ | ٣ | | ١ | ١ | | ١ | أموال الأغراض الخاصة للمؤسسة | | | | |
| ٢ | | | ٢ | ٢ | | | | | التعاون التقني | | | | |
| ٥٩ | - | ٢٠ | ٣٩ | ٦ | ١٣ | ٩ | ٧ | ٣ | ١ | - | - | المجموع الفرعي ٢٠٠٩-٢٠٠٨ | |
| البرنامج الفرعي ٣: التعاون الإقليمي والتقني (HSP/GC/21/4/Add.2) ٢٠٠٩-٢٠٠٨ | | | | | | | | | | | | | |
| ٢٨ | | ٩ | ١٩ | ٢ | ٧ | ٦ | ٣ | ١ | الميزانية العادية للأمم المتحدة | | | | |
| ٢٨ | | ١١ | ١٧ | ٢ | ٦ | ٣ | ٤ | ١ | أموال الأغراض العامة للمؤسسة | | | | |
| ٤ | | ١ | ٣ | | ١ | ١ | | ١ | أموال الأغراض الخاصة للمؤسسة | | | | |
| ٢ | | | ٢ | ٢ | | | | | التعاون التقني | | | | |
| ٦٢ | - | ٢١ | ٤١ | ٦ | ١٤ | ١٠ | ٧ | ٣ | ١ | - | - | المجموع الفرعي ٢٠٠٩-٢٠٠٨ | |
| البرنامج الفرعي ٣: التعاون الإقليمي والتقني (HSP/GC/21/4) ٢٠٠٩-٢٠٠٨ | | | | | | | | | | | | | |
| ٥ | | ١ | ٤ | | | ٣ | | ١ | الميزانية العادية للأمم المتحدة | | | | |

| موظفو الفئة الفنية وما أعلى | | | | | | | | | | البرنامج الفرعي | | |
|-----------------------------|------|------------|--------|-------|-----|-----|-----|------|------|-----------------|----------------|---|
| الجموع الكلي | أخرى | مستوى محلي | الجموع | ف-١/٢ | ف-٣ | ف-٤ | ف-٥ | مد-١ | مد-٢ | | أمين عام مساعد | وكيل أمين عام |
| ٢ | | ١ | ١ | | ١ | | | | | | | أموال الأغراض العامة للمؤسسة |
| ١ | | | ١ | | ١ | | | | | | | أموال الأغراض الخاصة للمؤسسة |
| ٣٢ | ١ | ٨ | ٢٣ | ٥ | ١ | ٢ | ١٢ | ٣ | | | | التعاون التقني |
| ٤٠ | ١ | ١٠ | ٢٩ | ٥ | ٣ | ٥ | ١٢ | ٣ | ١ | - | - | المجموع الفرعي ٢٠٠٨-٢٠٠٩ |
| | | | | | | | | | | | | (HSP/GC/21/4/Add.2) ٢٠٠٨-٢٠٠٩ |
| ٥ | | ١ | ٤ | | | ٣ | | | ١ | | | الميزانية العادية للأمم المتحدة |
| ٩ | | ٢ | ٧ | | ١ | ٦ | | | | | | أموال الأغراض العامة للمؤسسة |
| ١ | | | ١ | | ١ | | | | | | | أموال الأغراض الخاصة للمؤسسة |
| ٣٢ | ١ | ٨ | ٢٣ | ٥ | ١ | ٢ | ١٢ | ٣ | | | | التعاون التقني |
| ٤٧ | ١ | ١١ | ٣٥ | ٥ | ٣ | ١١ | ١٢ | ٣ | ١ | - | - | المجموع الفرعي ٢٠٠٨-٢٠٠٩ |
| | | | | | | | | | | | | البرنامج الفرعي ٤: تمويل المستوطنات البشرية |
| | | | | | | | | | | | | (HSP/GC/21/4) ٢٠٠٨-٢٠٠٩ |
| ١ | | | ١ | | | ١ | | | | | | الميزانية العادية للأمم المتحدة |
| ١١ | | ٥ | ٦ | | ٢ | ٢ | ١ | ١ | ١ | | | أموال الأغراض العامة للمؤسسة |
| ١٢ | - | ٥ | ٧ | - | ٢ | ٢ | ١ | ١ | ١ | - | - | المجموع الفرعي ٢٠٠٨-٢٠٠٩ |
| | | | | | | | | | | | | (HSP/GC/21/4/Add.2) ٢٠٠٨-٢٠٠٩ |
| ١ | | | ١ | | | ١ | | | | | | الميزانية العادية للأمم المتحدة |
| ١٤ | | ٦ | ٨ | | ٣ | ٢ | ١ | ١ | ١ | | | أموال الأغراض العامة للمؤسسة |
| ١٥ | - | ٦ | ٩ | - | ٣ | ٣ | ١ | ١ | ١ | - | - | المجموع الفرعي ٢٠٠٨-٢٠٠٩ |
| | | | | | | | | | | | | الدعم البرنامجي |
| | | | | | | | | | | | | (HSP/GC/21/4) ٢٠٠٨-٢٠٠٩ |
| - | | | - | | | | | | | | | الميزانية العادية للأمم المتحدة |
| ٩ | | ٤ | ٥ | | ١ | ٢ | ١ | ١ | | | | أموال الأغراض العامة للمؤسسة |
| ٢٣ | | ١٧ | ٦ | ٢ | ٢ | ١ | ١ | | | | | أموال الأغراض الخاصة للمؤسسة |
| ١٤ | | ٧ | ٧ | ٣ | ١ | ٣ | | | | | | التعاون التقني |
| ٤٦ | - | ٢٨ | ١٨ | ٥ | ٤ | ٦ | ٢ | ١ | - | - | - | المجموع الفرعي ٢٠٠٨-٢٠٠٩ |
| | | | | | | | | | | | | (HSP/GC/21/4/Add.2) ٢٠٠٨-٢٠٠٩ |
| - | | | - | | | | | | | | | الميزانية العادية للأمم المتحدة |
| ١٢ | | ٥ | ٧ | | ١ | ٣ | ٢ | ١ | | | | أموال الأغراض العامة للمؤسسة |
| ٢٣ | | ١٧ | ٦ | ٢ | ٢ | ١ | ١ | | | | | أموال الأغراض الخاصة للمؤسسة |
| ١٤ | | ٧ | ٧ | ٣ | ١ | ٣ | | | | | | التعاون التقني |
| ٤٩ | - | ٢٩ | ٢٠ | ٥ | ٤ | ٧ | ٣ | ١ | - | - | - | المجموع الفرعي ٢٠٠٨-٢٠٠٩ |

| موظفو الفئة الفنية وما أعلى | | | | | | | | | | | البرنامج الفرعي | |
|-----------------------------|------|------------|--------|-------|-----|-----|-----|------|------|----------------|-----------------|---|
| الجموع الكلي | أخرى | مستوى محلي | الجموع | ف-١/٢ | ف-٣ | ف-٤ | ف-٥ | مد-١ | مد-٢ | أمين عام مساعد | | وكيل أمين عام |
| | | | | | | | | | | | | الإدارة والتنظيم الإداري ٢٠٠٩-٢٠٠٨ (HSP/GC/21/4) |
| ١٢ | ٢ | ٤ | ٦ | | ١ | ١ | ١ | ٢ | | | | الميزانية العادية للأمم المتحدة |
| ٢١ | ١ | ٨ | ١٢ | | ٥ | ٣ | ٢ | ١ | | ١ | | أموال الأغراض العامة للمؤسسة |
| ٣٣ | ٣ | ١٢ | ١٨ | - | ٦ | ٤ | ٣ | ٣ | - | ١ | ١ | المجموع الفرعي ٢٠٠٩-٢٠٠٨ |
| | | | | | | | | | | | | (HSP/GC/21/4/Add.2) ٢٠٠٩-٢٠٠٨ |
| ١٢ | ٢ | ٤ | ٦ | | ١ | ١ | ١ | ٢ | | | | الميزانية العادية للأمم المتحدة |
| ٢٦ | ١ | ٩ | ١٦ | | ٥ | ٥ | ٣ | ٢ | | ١ | | أموال الأغراض العامة للمؤسسة |
| ٣٨ | ٣ | ١٣ | ٢٢ | - | ٦ | ٦ | ٤ | ٤ | - | ١ | ١ | المجموع الفرعي ٢٠٠٩-٢٠٠٨ |
| ٢٥٥ | ٦ | ٩٧ | ١٥٢ | ٢٥ | ٣٨ | ٣٦ | ٣٣ | ١٤ | ٤ | ١ | ١ | ٢٠٠٩-٢٠٠٨ مجموع الوظائف (HSP/GC/21/4) |
| ٢٧٩ | ٦ | ١٠٣ | ١٧٠ | ٢٥ | ٤١ | ٤٨ | ٣٥ | ١٥ | ٤ | ١ | ١ | ٢٠٠٩-٢٠٠٨ مجموع الوظائف (HSP/GC/21/4/Add.2) |

التوجيه التنفيذي والإدارة

٨ - تصل المتطلبات من الموارد الإضافية للخطة الاستراتيجية والمؤسسية المتوسطة الأجل مبلغ نحو ٣ ملايين دولار، يخصص منه ١,٥ مليون دولار لتغطية التكاليف الإضافية للموظفين ومبلغ ١,٥ مليون دولار للأنشطة. وترد التقديرات المنقحة للاحتياجات من الموارد في الجدول ٣ وجدول الموظفين المقابل لها في الجدول ٤، فيما يرد أدناه وصف موجز للوظائف الإضافية المطلوبة.

٩ - وتقترح الوظائف الإضافية التالية من الفئة الفنية:

(أ) كبير مستشارين، السياسات العامة والتخطيط الاستراتيجي (مد - ١): لمساعدة المديرية التنفيذية ونائب المديرية التنفيذية وإسداء المشورة لهما في صنع السياسات، والتخطيط الاستراتيجي والإدارة والإصلاحات المؤسسية؛

(ب) رئيس تعبئة موارد (ف - ٥): لوضع سياسة شاملة لتعبئة الموارد واستراتيجية لجمع الأموال، بما في ذلك توسيع نطاق قاعدة تمويل موئل الأمم المتحدة، والإشراف على فعاليتها ومواصلة تنفيذها؛

(ج) موظف اتصالات خارجية وعلاقات عامة (ف - ٤): للتركيز على الأنشطة المقامة لوضع مكانة متميزة فريدة للمنظمة تقوم على رسالتها ومكانتها في النظام المتعدد الأطراف وفي ميدان التنمية؛

(د) موظف رصد وتقييم (ف - ٤): لزيادة تعزيز أنشطة المنظمة في مجالي الرصد والتقييم ولدعم الرصد والتقييم والإبلاغ، مع التركيز بصفة خاصة على تنفيذ الخطة الاستراتيجية والمؤسسية المتوسطة الأجل، والترويج لثقافة تجعل الرصد والتقييم أساساً لصنع القرار.

١٠ - ويُسْتَغَل مبلغ ١,٥ مليون دولار المخصص للأنشطة، بشكل أساسي لتنفيذ ونشر نظام لإدارة المعارف وتقاسم المعلومات؛ ولدعم جهود تعبئة الموارد؛ ولتعزيز سمعة المؤسسة والاتصالات فيها؛ ولتعزيز ودعم الإدارة القائمة على تحقيق النتائج، والرصد والتقييم والإبلاغ.

شعبة المأوى وتنمية المستوطنات البشرية المستدامة (البرنامج الفرعي ١)

١١ - تصل الاحتياجات الإضافية من الموارد للخطة الاستراتيجية والمؤسسية المتوسطة الأجل مبلغ ١,٨ مليون دولار تقريباً، يخصص منه مبلغ ٠,٦ مليون دولار لتغطية التكاليف الإضافية للموظفين ومبلغ ١,٢ مليون دولار للأنشطة. وترد التقديرات المنقحة للاحتياجات من الموارد في الجدول ٣ وجدول الموظفين المقابل لها في الجدول ٤، بينما يرد أدناه وصف موجز للوظائف الإضافية المطلوبة.

١٢ - تقترح الوظائف الإضافية التالية من الفئة الفنية:

(أ) موظف مستوطنات بشرية (تخطيط حضري) (ف - ٤): لوضع إطار لتنسيق التخطيط العمراني من خلال كفالة إقامة صلات مشتركة بين البرامج على المستوى القطري؛ ولتوفير دعم معياري وتوجيه للتخطيط الاستراتيجية والعمرانية من أجل التنمية الحضرية المستدامة؛ ولإعداد

استراتيجيات وسياسات وأدوات لتعزيز القدرات في التخطيط، مع التركيز على مجالات تركيز الخطة الاستراتيجية والمؤسسية المتوسطة الأجل، لتطبيقها على المستوى القطري، بما في ذلك إدماجها في وقرات الحد من الفقر، وفي أطر الأمم المتحدة للمساعدة الإنمائية، وفي خطط التنمية الوطنية الأخرى؛ ودعم وإدارة شبكة عالمية لمخططي المناطق الحضرية وللجهات المهنية ذات الصلة؛

(ب) **موظف مستوطنات بشرية (بناء القدرات) (ف - ٣):** للمساهمة في العقد الخاص بالتعليم من أجل التنمية المستدامة، ولدعم مكون الدعوة في الخطة الاستراتيجية والمؤسسية المتوسطة الأجل (مجال التركيز ١)، عن طريق إدماج مبادئ التوسع الحضري المستدام في البرامج والمناهج الدراسية التعليمية؛ وترجمة مبادئ وقيم التوسع الحضري المستدام إلى نماذج تعلم وإدماجها في البرامج التعليمية، وبخاصة في البلدان التي تركز عليها الخطة الاستراتيجية والمؤسسية المتوسطة الأجل؛ وضمان إبراز نهج وممارسات التوسع الحضري المستدام في البرامج التعليمية.

١٣ - ويُسْتَغَل مبلغ ١,٢ مليون دولار المخصص للأنشطة، بشكل رئيسي في وضع أدوات ونهج ضرورية لتطبيق التوسع الحضري المستدام وترسيخه؛ وفي وضع أدوات لإدماج القضايا الحضرية في خطط التنمية الوطنية وفي استراتيجيات الحد من الفقر وفي أطر الأمم المتحدة للمساعدة الإنمائية ونحو ذلك، وذلك كجزء من إطار العمل المعياري المعزز؛ وفي قيادة الحملة العالمية الجديدة من أجل التوسع الحضري المستدام عن طريق الدعوة.

شعبة الرصد والبحوث (البرنامج الفرعي ٢)

١٤ - وترد التقديرات المنقحة للاحتياجات من الموارد من ميزانية المؤسسة في الجدول ٣ ويرد جدول الموظفين لهذه الشعبة المقابل لتلك التقديرات في الجدول ٤، بينما يرد أدناه وصف موجز للوظائف الإضافية المطلوبة. وتصل الاحتياجات الإضافية من الموارد نحو ١,٨ مليون دولار، يخصص منه مبلغ ٠,٦ مليون دولار لتغطية التكاليف الإضافية للموظفين و١,٢ مليون دولار للأنشطة.

١٥ - وتُقدَّر الوظائف الإضافية التالية من الفئة الفنية:

(أ) **موظف مستوطنات بشرية (ف - ٤):** لشرح مجلدات ضخمة من إحصاءات المستوطنات البشرية وتحويل استنتاجات البحوث إلى معارف موجهة للسياسات العامة؛ وتوثيق قضايا التنمية في مختلف مناطق المستوطنات البشرية وتنسيق مشاريع بحوث كبيرة، بما في ذلك المساعدة في إعداد التقارير الرئيسية لموئل الأمم المتحدة وورقات البحوث الأخرى ذات الصلة بمجالات تركيز الخطة الاستراتيجية والمؤسسية المتوسطة الأجل؛ وللمساعدة في إعداد التقارير الموضوعية بشأن الأهداف الإنمائية للألفية وإعداد التقارير المحلية الأخرى للدول الأعضاء؛

(ب) **موظف مستوطنات بشرية (ف - ٣):** لدعم تطوير مرصد حضرية وطنية ومحلية، أولاً في البلدان التي يتوقع أن تكون ضمن الخطة الاستراتيجية والمؤسسية المتوسطة الأجل، مما يجمع برامج تحليلية مختلفة ونظم معلومات جغرافية وإحصاءات وأفضل ممارسات، في إطار شراكة ضمن سياق وطني أو سياق المدينة؛ والمساعدة في رصد وتقييم تنفيذ جدول أعمال الموئل والأهداف الإنمائية

للألفية عن طريق عمل نظامي ومتواصل بشأن المنهجية الإحصائية، وجمع البيانات والمؤشرات، وتحليل ونشر البيانات الإحصائية على مستوى المدينة والمنطقة الحضرية وعلى المستوى الوطني؛ والمساعدة في معالجة البيانات على المستوى القطري وعلى مستوى المدينة، باستخدام مجموعة إحصائية للخدمات الاجتماعية في تحليل الخدمات الديموغرافية والصحية، ومجموعة استقصاءات المؤشرات المتعددة، ودراسة مستوى المعيشة ومصادر البيانات الأخرى لمؤشرات موئل الأمم المتحدة والمؤشرات الرئيسية للأهداف الإنمائية للألفية؛ ودعم إدارة البيانات وترتيبها في قاعدة بيانات المعلومات الحضرية.

١٦ - ويُستغل مبلغ ١,٢ مليون دولار المخصص للأنشطة، بشكل رئيسي في استنباط منهجيات للرصد والتقييم وتوزيع المعلومات عن التوسع الحضري المستدام عن طريق المساعدة التقنية للبلدان في إنشاء مرصد حضرية وطنية؛ وإزكاء الوعي والمعرفة بالتوسع الحضري المستدام عن طريق جمع البيانات وتحليل المعلومات ذات الصلة المدعومة بالأدلة إلى جانب استخدام المؤشرات البيئية القابلة للقياس؛ وتشجيع الشراكات الاستراتيجية التي تشارك في المبادرات القطرية والوطنية والمحلية.

شعبة التعاون الإقليمي والتقني (البرنامج الفرعي ٣)

١٧ - وترد التقديرات المنقحة للاحتياجات من الموارد من ميزانية المؤسسة بالجدول ٣ ويرد جدول الموظفين في الشعبة بالجدول ٤، بينما يرد أدناه وصف موجز للوظائف الإضافية المطلوبة. وتصل الاحتياجات الإضافية من الموارد نحو ٥,٧ ملايين دولار، يُخصص ١,٨ مليون دولار منها لتغطية التكاليف الإضافية للموظفين ومبلغ ٣,٩ ملايين دولار للأنشطة.

١٨ - وتُتترح الوظائف الإضافية التالية من الفئة الفنية:

موظف مستوطنات بشرية (ف - ٤)، وظيفتان لكل مكتب من المكاتب الإقليمية الثلاثة: لإنشاء وإحياء و/أو تقوية لجان وطنية ذات قاعدة عريضة للموئل باعتبارها منتدى للحوار والمناقشات بشأن التوسع الحضري؛ وللمساعدة في إنشاء مرصد حضرية وطنية ومحلية للانخراط في جمع وتحليل المؤشرات الحضرية الرئيسية بصورة نظامية بشأن التوسع الحضري المستدام، وقضايا الفقر في المناطق الحضرية والأحياء الفقيرة من أجل استنارة الرأي العام والسياسات العامة؛ تحديد وصياغة مشاريع ومبادرات رائدة تهدف بشكل محدد لتوضيح قيمة تطبيق السياسات وتشريعات الإسكان وترقية الأحياء الفقيرة وتنمية المناطق الحضرية لصالح الفقراء ومراعاة منظور الجنسين؛ والمساعدة في التفاوض مع السلطات الوطنية والمناخين الثنائيين الموجودين داخل القطر والمؤسسات المالية من أجل تحديد فرص لمواءمة المساعدة التقنية وإصلاح السياسات وبناء القدرات المؤسسية مع الاستثمارات الرأسمالية.

١٩ - ويُستغل مبلغ ٣,٩ ملايين دولار المخصص للأنشطة بشكل رئيسي في تعزيز دور وقدرات مديري برامج الموئل على المستوى القطري في تعزيز تخطيط وزيادة فعالية إدماج الإسكان لصالح الفقراء والتنمية الحضرية والحد من الفقر في المناطق الحضرية ضمن خطط التنمية الوطنية وفي عملية إطار الأمم

المتحدة للمساعدة الإنمائية؛ وكذلك لدعم الأفرقة القطرية للأمم المتحدة في وضع وتنفيذ برامج قطرية متعددة السنوات للمستوطنات البشرية.

شعبة تمويل المستوطنات البشرية (البرنامج الفرعي ٤)

٢٠ - ترد التقديرات المنقحة للاحتياجات من الموارد من ميزانية المؤسسة في الجدول ٣ ويرد الجدول المقابل للموظفين في هذه الشعبة في الجدول ٤، بينما يرد أدناه وصف موجز للوظائف الإضافية المطلوبة. وتصل الاحتياجات الإضافية من الموارد نحو ١,٨ مليون دولار، يخصص ٠,٦ مليون دولار منه لتغطية التكاليف الإضافية للموظفين ومبلغ ١,٢ مليون دولار للأنشطة.

٢١ - وتقتصر الوظائف الإضافية التالية من الفئة الفنية:

(أ) **خبير مصارف و تمويل متناهي الصغر (ف - ٤):** لوضع برامج تمويل متناهي الصغر لتمكين الاستثمارات القائمة على المجتمع المحلي في مجالي الإسكان والبنيات الأساسية؛ ولوضع خطط عمل لمبادرات الادخار والتسليف للمجتمع المحلي وضمان سياسة متسقة وحديثة لموئل الأمم المتحدة في مجال التمويل المتناهي الصغر، بالتعاون مع المنظمات غير الربحية. ومن أجل تعزيز قدرة الشعبة على القيام بالأنشطة الاستثمارية الأولية لمشاريع الإسكان والبنيات الأساسية، ينبغي أن تشمل خبرات شاغل الوظيفة إدارة المخاطر في المصارف الخاصة في سياق عمليات الإقراض للعملاء من القطاعين الخاص والعام؛

(ب) **خبير تمويل مرافق وبنيات أساسية (ف - ٣):** لوضع استراتيجيات وبرامج لتحسين فعالية الإدارة المالية للبلديات أو شركات المرافق بالبلديات فيما يتعلق بإدراج الدخل، وتخطيط الاستثمار وصيانة الهياكل الأساسية؛ واستكشاف استراتيجيات لتعبئة رأس المال المحلي للهياكل الأساسية لصالح الفقراء، بالعمل مع الشركاء الدوليين والوطنيين؛ وصياغة مقترحات لجذب الاستثمارات عن طريق القروض والسندات من الأسواق الرأسمالية؛ ووضع أطر سياسات عامة تمكن مجموعات المجتمع المحلي والمنظمات غير الربحية من المساهمة في توفير الهياكل الأساسية.

٢٢ - ويستخدم مبلغ ١,٢ مليون دولار المخصص للأنشطة، بشكل رئيسي في تحسين سبل الحصول على التمويل لصالح الإسكان والبنيات الأساسية، وبصفة خاصة لفقراء الحضر عن طريق أدوات ووسائل مبتكرة لتمويل المستوطنات البشرية، وشراكات استراتيجية لإنجاز تكرار هذه الآليات على نطاق واسع؛ وتشجيع الحصول بصورة مستدامة وعادلة على الهياكل الأساسية المحسنة وعلى الخدمات في المناطق الحضرية.

شعبة دعم البرنامج

٢٣ - ترد التقديرات المنقحة للاحتياجات من الموارد من ميزانية المؤسسة ووصف موجز للوظائف المقابلة لهذه الشعبة في الجدولين ٣ و ٤ على التوالي فيما يرد أدناه وصف موجز للوظائف الإضافية المطلوبة. وتبلغ الاحتياجات من الموارد الإضافية نحو ٠,٩ مليون دولار يخصص نحو ٠,٨ مليون دولار منها لتكاليف الموظفين الإضافية و ٠,١ مليون دولار منها للتكاليف غير المتعلقة بالموظفين.

٢٤ - تقترح الوظيفتان الإضافيتان التاليتان:

(أ) **موظف شؤون الإدارة والمراقبة القائمة على أساس النتائج (ف-٥):** يقوم الموظف باستعراض أفضل الممارسات في الإدارة القائمة على أساس النتائج وإسداء المشورة بشأنها من أجل فعالية تنفيذ الخطة الاستراتيجية والمؤسسية المتوسطة الأجل؛ وتحديد النتائج التي يتعين أن ينفذها موئل الأمم المتحدة في إطار الخطة الاستراتيجية والمؤسسية المتوسطة الأجل وتحسين مؤشرات الإنجاز لمجالات النتائج الأساسية؛ وتحديد الغايات المحددة وعلامات القياس المرجعية للأداء لكل نتيجة من النتائج الأساسية؛ وضمان القيام بانتظام بتقديم تقارير الرصد والتقييم التي تبين ما أحرز من تقدم يتجاوز خطوط الأساس المحددة؛

(ب) **منسق نظم إدارة مؤسسات (ف-٤):** يقوم المنسق تمثيلاً مع الإصلاحات الجارية على مستوى منظومة الأمم المتحدة بضمان الانتقال السلس من النظام المستقل للمعلومات إلى النظام الجديد لتخطيط موارد المؤسسة؛ وتعزيز نظم الإدارة المالية؛ وتخطيط جميع جوانب الانتقال إلى الأعمال الجديدة واختبارها وتنفيذها؛ وتحديد الاحتياجات الأساسية للموظفين والتدريب وإقامة هيكل داعم لنشرها وصيانتها. وإضافة إلى ذلك يقدم المنسق أيضاً دعماً إدارياً برنامجياً من خلال تبسيط تقديم التقارير المالية القائمة على أساس الأنشطة.

٢٥ - سيتم استغلال ما قيمته ٠,١ مليون دولار بصورة أساسية لتحسين الإجراءات الإدارية ولتعزيز الإدارة البرنامجية القائمة على أساس النتائج والمهام وتقديم التقارير من خلال مبادرات من بينها، نشر نظام تخطيط موارد المؤسسات، تمثيلاً مع الإصلاحات الجارية على مستوى نطاق منظومة الأمم المتحدة؛ وتعزيز الموارد البشرية في الأمم المتحدة من خلال تدريب الموظفين وتنظيم مهاراتهم ومسؤولياتهم لتتماشى مع مجالات تركيز الخطة الاستراتيجية والمؤسسية المتوسطة الأجل.

المرفق الأول

موارد المؤسسة المقدرة التي توضح مختلف تصورات التمويل للخطة الاستراتيجية والمؤسسية المتوسطة الأجل لفترة السنتين ٢٠٠٨-٢٠٠٩

| ٢٠٠٩-٢٠٠٨ التصور دال الاعتمادات المنقحة HSP/GC/21/4/Add.2 | ٢٠٠٩-٢٠٠٨ التصور جيم الاعتمادات المنقحة HSP/GC/21/4/Add.2 | ٢٠٠٩-٢٠٠٨ التصور باء الاعتمادات المنقحة HSP/GC/21/4/Add.2 | ٢٠٠٩-٢٠٠٨ الاعتمادات المقترحة HSP/GC/21/4 | |
|--|--|--|---|-------------------------------|
| | | | | البرنامج |
| ١٩ ٦٨٥٠٩ | ١٨ ١٥٩٠٧ | ١٦ ٨٢٣٠١ | ١٥ ٩٤٤٠٧ | الوظائف |
| ٢٩١٠٩ | ٢٩١٠٩ | ٢٩١٠٩ | ٢٩١٠٩ | تكاليف الموظفين الأخرى |
| ٣٧٥٠٢ | ٣٧٥٠٢ | ٣٧٥٠٢ | ٣٧٥٠٢ | الخبراء الاستشاريون |
| ٨٠٨٠٢ | ٨٠٨٠٢ | ٨٠٨٠٢ | ٨٠٨٠٢ | السفر |
| ٥٩٥٠٧ | ٥٩٥٠٧ | ٥٩٥٠٧ | ٥٩٥٠٧ | الخدمات التعاقدية |
| ١ ٠٨٣٠٦ | ١ ٠٨٣٠٦ | ١ ٠٨٣٠٦ | ١ ٠٨٣٠٦ | نفقات التشغيل العامة |
| ٩٢٠٨ | ٩٢٠٨ | ٩٢٠٨ | ٩٢٠٨ | إمدادات ومواد |
| ١٢٩٠٧ | ١٢٩٠٧ | ١٢٩٠٧ | ١٢٩٠٧ | أثاث ومعدات |
| ١١ ٨٣٠٠٨ | ٩ ١٣٢٠٣ | ٦ ٦٤٠٠٧ | ٤ ٤٠٠٠٠ | مصرفات المشاريع (غير المخصصة) |
| ٦٢ ٠٠٠٠٠ | ٦٢ ٠٠٠٠٠ | ٦٢ ٠٠٠٠٠ | ٦٢ ٠٠٠٠٠ | مصرفات المشاريع (المخصصة) |
| ٩٦ ٨٩٣٠٨ | ٩٢ ٦٦٩٠١ | ٨٨ ٨٤٥٠٩ | ٨٥ ٧٢١٠٨ | إجمالي البرنامج |
| | | | | ميزانية الدعم |
| | | | | دعم البرنامج |
| ٧ ٠٧٦٠٣ | ٧ ٠٧٦٠٣ | ٦ ٧٨٣٠٥ | ٦ ٣٢٩٠٧ | الوظائف |
| ١٣٧٠٣ | ١٣٧٠٣ | ١٣٧٠٣ | ١٣٧٠٣ | تكاليف الموظفين الأخرى |
| ٦٧٠٨ | ٦٧٠٨ | ٦٧٠٨ | ٦٧٠٨ | الخبراء الاستشاريون |
| ٢٣١٠٣ | ٢٣١٠٣ | ٢٣١٠٣ | ٢٣١٠٣ | السفر |
| ٢٠٦٠٩ | ٢٠٦٠٩ | ٢٠٦٠٩ | ٢٠٦٠٩ | الخدمات التعاقدية |
| ٥١٣٠٦ | ٥١٣٠٦ | ٥١٣٠٦ | ٥١٣٠٦ | نفقات التشغيل العامة |
| ٧٨٠٢ | ٧٨٠٢ | ٧٨٠٢ | ٧٨٠٢ | إمدادات ومواد |
| ٨٣٠٨ | ٨٣٠٨ | ٨٣٠٨ | ٨٣٠٨ | أثاث ومعدات |
| ٣٣٥٠٦ | ٣٤٦٠٠ | ٢٨٢٠٢ | ٢٠٠٠٠ | مصرفات المشاريع (غير المخصصة) |
| | | | | مصرفات المشاريع (المخصصة) |
| ٨ ٧٣٠٠٨ | ٨ ٧٤١٠٢ | ٨ ٣٨٤٠٦ | ٧ ٨٤٨٠٦ | إجمالي دعم البرنامج |
| | | | | الإدارة والتنظيم |
| ٥ ٦٩٦٠٧ | ٥ ٤٠٣٠٩ | ٥ ١١١٠١ | ٤ ٢٣٧٠٥ | الوظائف |
| ٩٤٠٤ | ٩٤٠٤ | ٩٤٠٤ | ٩٤٠٤ | تكاليف الموظفين الأخرى |
| ٣٣٠٩ | ٣٣٠٩ | ٣٣٠٩ | ٣٣٠٩ | الخبراء الاستشاريون |
| ٢٢٨٠٢ | ٢٢٨٠٢ | ٢٢٨٠٢ | ٢٢٨٠٢ | السفر |

| ٢٠٠٩-٢٠٠٨ التصور دال الاعتمادات المنقحة HSP/GC/21/4/Add.2 | ٢٠٠٩-٢٠٠٨ التصور جيم الاعتمادات المنقحة HSP/GC/21/4/Add.2 | ٢٠٠٩-٢٠٠٨ التصور باء الاعتمادات المنقحة HSP/GC/21/4/Add.2 | ٢٠٠٩-٢٠٠٨ الاعتمادات المقترحة HSP/GC/21/4 | |
|--|--|--|---|----------------------------------|
| ١٥٦,٥ | ١٥٦,٥ | ١٥٦,٥ | ١٥٦,٥ | الخدمات التعاقدية |
| ٣٥٠,٦ | ٣٥٠,٦ | ٣٥٠,٦ | ٣٥٠,٦ | نفقات التشغيل العامة |
| ٥٦,٩ | ٥٦,٩ | ٥٦,٩ | ٥٦,٩ | إمدادات ومواد |
| ٥١,٤ | ٥١,٤ | ٥١,٤ | ٥١,٤ | أثاث ومعدات |
| ١٠٤٨,٨ | ١٠٤٨,٨ | ١٠٤٨,٨ | ١٠٤٨,٨ | دعم مكتب الأمم المتحدة في نيروبي |
| ٢٣٨٦,٦ | ١٨٩٣,٧ | ١٣٧١,٣ | ٩٠٠,٠ | مصروفات المشاريع (غير المخصصة) |
| ٥٠٠٠,٠ | ٥٠٠٠,٠ | ٥٠٠٠,٠ | ٥٠٠٠,٠ | مصروفات المشاريع (المخصصة) |
| ١٥١٠٤,٠ | ١٤٣١٨,٣ | ١٣٥٠٣,١ | ١٢١٥٨,٢ | مجموع الإدارة والتنظيم |
| ٢٣٨٣٤,٨ | ٢٣٠٥٩,٥ | ٢١٨٨٧,٧ | ٢٠٠٠٦,٨ | مجموع ميزانية الدعم |
| ١٢٠٧٢٨,٦ | ١١٥٧٢٨,٦ | ١١٠٧٢٨,٦ | ١٠٥٧٢٨,٦ | المجموع الكلي |

المرفق الثاني

تصورات ميزانية التوظيف للخطة الاستراتيجية والمؤسسية لمؤسسة الأمم المتحدة للموئل والمستوطنات البشرية لفترة السنتين ٢٠٠٨ - ٢٠٠٩ (أموال الأغراض العامة والأغراض الخاصة)

| ٢٠٠٩ - ٢٠٠٨ | | | | |
|---------------------------------|---------------------------------|---------------------------------|-------------|--|
| HSP/GC/21/4/Add.2 التصور دال | HSP/GC/21/4/Add.2 التصور جيم | HSP/GC/21/4/Add.2 التصور باء | HSP/GC/21/4 | |
| | | | | البرنامج الموظفون الفنيون الأمين العام المساعد |
| ٣ | ٣ | ٣ | ٣ | مد - ٢ |
| ٥ | ٥ | ٥ | ٥ | مد - ١ |
| ٩ | ٩ | ٩ | ٩ | ف - ٥ |
| ١٧ | ١٥ | ١١ | ٨ | ف - ٤ |
| ١٨ | ١٥ | ١٥ | ١٥ | ف - ٣ |
| ٤ | ٤ | ٤ | ٤ | ف - ٢ |
| ٥٦ | ٥١ | ٤٧ | ٤٤ | اجموع الفرعي |
| | | | | موظفو فئة الخدمة العامة |
| ٣٤ | ٣٢ | ٣٠ | ٣٠ | المستوى المحلي |
| ٢ | ٢ | ٢ | ٢ | مستويات أخرى |
| ٣٦ | ٣٤ | ٣٢ | ٣٢ | اجموع الفرعي |
| ٩٢ | ٨٥ | ٧٩ | ٧٦ | مجموع البرنامج |
| | | | | دعم البرنامج الموظفون الفنيون الأمين العام المساعد |
| | | | | مد - ٢ |
| ١ | ١ | ١ | ١ | مد - ١ |
| ٣ | ٣ | ٣ | ٢ | ف - ٥ |
| ٤ | ٤ | ٣ | ٣ | ف - ٤ |
| ٣ | ٣ | ٣ | ٣ | ف - ٣ |
| ٢ | ٢ | ٢ | ٢ | ف - ٢ |
| ١٣ | ١٣ | ١٢ | ١١ | اجموع الفرعي |
| | | | | موظفو فئة الخدمة العامة |
| ٢٢ | ٢٢ | ٢٢ | ٢١ | المستوى المحلي |
| ٢٢ | ٢٢ | ٢٢ | ٢١ | مستويات أخرى |
| ٣٥ | ٣٥ | ٣٤ | ٣٢ | مجموع دعم البرنامج |

| ٢٠٠٩ - ٢٠٠٨ | | | | |
|---------------------------------|---------------------------------|---------------------------------|-------------|-------------------------|
| HSP/GC/21/4/Add.2 التصور دال | HSP/GC/21/4/Add.2 التصور جيم | HSP/GC/21/4/Add.2 التصور باء | HSP/GC/21/4 | |
| | | | | الإدارة والتنظيم |
| | | | | الموظفون الفنيون |
| ١ | ١ | ١ | ١ | الأمين العام المساعد |
| | | | | مد - ٢ |
| ٢ | ٢ | ٢ | ١ | مد - ١ |
| ٣ | ٣ | ٣ | ٢ | ف - ٥ |
| ٥ | ٤ | ٣ | ٣ | ف - ٤ |
| ٥ | ٥ | ٥ | ٥ | ف - ٣ |
| | | | | ف - ٢ |
| ١٦ | ١٥ | ١٤ | ١٢ | المجموع الفرعي |
| | | | | موظفو فئة الخدمة العامة |
| ٩ | ٩ | ٩ | ٨ | المستوى المحلي |
| ١ | ١ | ١ | ١ | مستويات أخرى |
| ١٠ | ١٠ | ١٠ | ٩ | المجموع الفرعي |
| ٢٦ | ٢٥ | ٢٤ | ٢١ | مجموع الإدارة والتنظيم |
| ١٥٣ | ١٤٥ | ١٣٧ | ١٢٩ | المجموع الكلي |